

De Volenbeek En Haar Omgeving

K. Friso

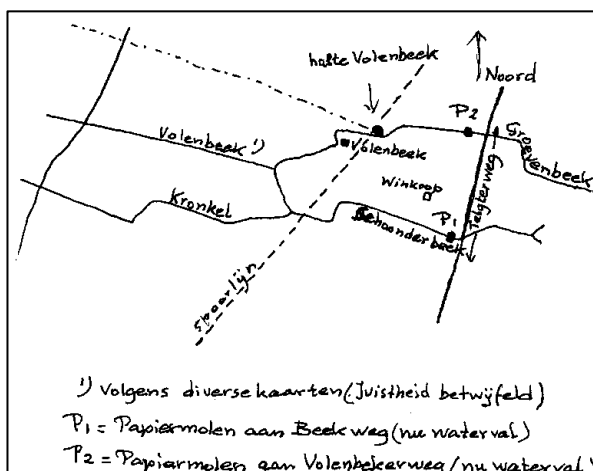
In de vorige Graver is uitvoerig geschreven over de Schoonderbeek en haar omgeving. Deze keer is de Volenbeek aan de beurt. De Volenbeek is een voortzetting van de Groevenbeek. Waar de Groevenbeek precies overgaat in de Volenbeek is niet duidelijk. In veel stukken wordt er tegenwoordig van uitgegaan dat de Groevenbeek loopt tussen de plaats van haar oorsprong en de plaats waar zij uitkomt op de Schoonderbeek. De Volenbeek is op veel kaarten aangegeven als een zijtak van de Groevenbeek even voordat deze zich met de Schoonderbeek verenigt.



De Volenbeek (foto:K. Friso)

Of dit juist is moet worden betwijfeld. De zijtak loopt kaarsrecht in westelijke richting en moet nog niet zo lang geleden gegraven zijn. Aangenomen mag worden dat het daarom geen oude beek

kan zijn maar een sloot. Men mag niet veronderstellen dat naar deze sloot al in de veertiende eeuw het goed Volenbeek werd genoemd. Sommigen nemen aan dat de Groevenbeek in de Volenbeek overgaat op de plaats waar de beek onder de Telgterweg



door loopt. Oostelijk van de weg heet naar hun mening de beek Groevenbeek, Westelijk van de weg Volenbeek. Ook dit kan niet juist zijn. In het westelijk van de Telgterweg lopende gedeelte van de beek werd in 1661 een papiermolen gesticht. In de stukken op grond waarvan Hendrik van Essen van de Vanenburg in 1660 het recht kreeg de papiermolen te bouwen werd de beek niet Volenbeek maar Groevenbeek genoemd. Vast staat dus dat de plaats waar de Groevenbeek zich in de Volenbeek voortzet in elk geval voorbij de papiermolen moet hebben gelegen. Redelijkerwijs moet worden aangenomen dat de beek ter hoogte van de boerderij Volenbeek niet meer Groevenbeek zal hebben geheten. Ook uit de naam van de spoorweghalte "Stopplaats Volenbeek" moet afgeleid worden dat de daar ter plaatse lopende beek niet Groevenbeek kan hebben geheten. We kunnen uit het vorenstaande concluderen, dat de Groevenbeek zich in de Volenbeek voortzet op een plaats ergens tussen de plek van de vroegere papiermolen en de spoorlijn. Waar die plaats ligt, zal een raadsel blijven. Misschien werd de beek wel tussen papiermolen en spoorlijn zowel Groevenbeek als Volenbeek genoemd.

Het goed Volenbeek en/of het goed ter Moellen

De boerderij Volenbeek komt al in 1389 voor. In dat jaar verklaart een zekere Ghijsbert van Volenbeke dat hij aan de abt van het klooster Abdinkhof te Paderborn keur zal betalen bij het overlijden van zijn vrouw Ghertrud. Eenzelfde verklaring legt Grawert ter Moellen af voor het geval zijn vrouw mocht overlijden. Sprake is hier van twee afzonderlijke eenheden: het goed Volenbeek en een molen. Grawert zal molenaar geweest zijn en Ghijsbert boer.



De huidige boerderij Volenbeek (foto: K. Friso)

Aangenomen mag worden dat de molen dichtbij de boerderij stond en was gebouwd op de Volenbeek. In latere stukken wordt wel vermeld: "Volenbeek of het goed ter Moellen". Boerderij en molen vormden dus ook wel tezamen eenzelfde bezit. Toen op Volenbeek een boer zich vestigde, die Amelrinx heette, werd de boerderij en de molen als een eenheid genoemd: "Amelrinx ter Molen". Onderzoek ter plaatse zou misschien kunnen uitwijzen waar precies de oude molen zal hebben gestaan.

Of de beek vanouds ter hoogte van het goed Volenbeek in zuidelijke richting afboog en zich vervolgens verenigde met de Schoonderbeek is twijfelachtig. Mocht de beek aanvankelijk ter hoogte van de boerderij en de molen rechtdoor - dus in westelijke richting - hebben gelopen dan zouden de namen van de verderop gelegen boerderijen Ter Beek en Klarenbeek verklaarbaar zijn .

Huize Volenbeek

Het is nagenoeg onbekend dat op het terrein van de boerderij Volenbeek een herenhuis heeft gestaan van de familie Cramer. Tot de familie Cramer behoorden twee muntmeesters, die in Harderwijk Gelderse munten en/of penningen voor bepaalde gelegenheden sloegen: Coenraad Hendrik Cramer (muntmeester van 1714-1724 en Johannes Cramer, muntmeester van 1752-1757) . In het wapen van de Cramers stond een kraanvogel. Deze vogel komt op hun munten voor.



Links: Penning van Johan Cramer uit 1753, voorstellend drie geldkisten, waarachter een oranjeboom en waarnaast Hercules en Minerva. Midden en rechts: Penning, geslagen door muntmeester Johan Cramer in 1757. Op de voorzijde (midden) een geharnaste ridder te paard. Onderaan klein weergegeven een kraanvogel, het muntteken van Cramer. Op de keerzijde (rechts) het gekroonde wapen van Gelderland met opschrift in Latijn. (foto's: Veluws Museum Harderwijk)

Het geslacht Cramer hoorde tot de stand der welgestelden. Huwelijken met adellijke lieden kwamen in de familie frequent voor. Zo trouwde muntmeester Johannes Cramer op 9 mei 1755 met Jonkvrouwe Hendrica Hermanna Van Erkelens.

In 1758 moet Johannes Cramer het goed Volenbeek hebben gekocht. Vanaf dat jaar worden namelijk door Cramer lasten betaald, die op Volenbeek betrekking hadden. Op 28 juli 1782 wordt een dochter geboren, genaamd Margaritha Constantia Henrica Cramer. Zijn eerste vrouw moet al enige tijd zijn overleden want de moeder van Margaritha Constantia Henrica blijkt Catharina de Vlieckx te heten. Met haar broer Cornelis J.J. Cramer, geboren op 21 oktober 1784, moet zij op Volenbeek hebben gewoond. Vader moet er een herenhuis hebben gesticht omgeven door fraaie tuinen, bossages en zichtgangen. Een zichtgang vanaf de plaats van het herenhuis in oostelijke richting aangelegd is thans nog duidelijk waarneembaar. Johannes Cramer sterft in 1789 en we hebben de indruk dat hij in de Oude Kerk van Putten werd begraven. Daar is nog een grafsteen aanwezig, waarop zijn wapen is afgebeeld. Zijn zoon Cornelis J.J. Cramer volgt hem als Heer van Volenbeek op. Dat hij ook op Volenbeek woonde blijkt uit een lijst van ingezetenen van het ambt Putten die tussen 1764 en 1796 aldaar werden geboren. Cornelis Cramer blijkt in 1812 deel uit te maken van de munic-

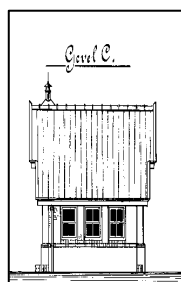
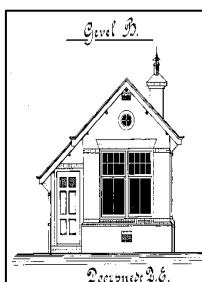
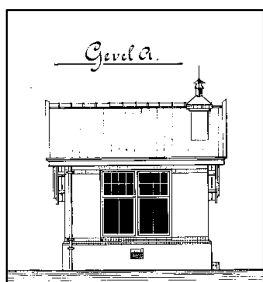
paliteit van Putten.

Op zaterdagavond om 7 uur 1819 overlijdt op Volenbeek zijn zuster Margaritha Constantia Henrica. Zij was gehuwd met François van Eersel. Haar overlijden wordt bij de burgerlijke stand van Putten aangegeven door buurman Wienik Rikkertszn Vliek.

Het herenhuis Volenbeek moet in 1847 zijn afgebroken. Kadastrale kaarten geven nog kavelindelingen aan, die aan het herenhuis van de Cramers evenals aan de tuinaanleg daaromheen en de zichtgang herinneren. En wie ter plaatse goed oplet kan ook de sporen van vroegere tabaksveldjes nog aantreffen.

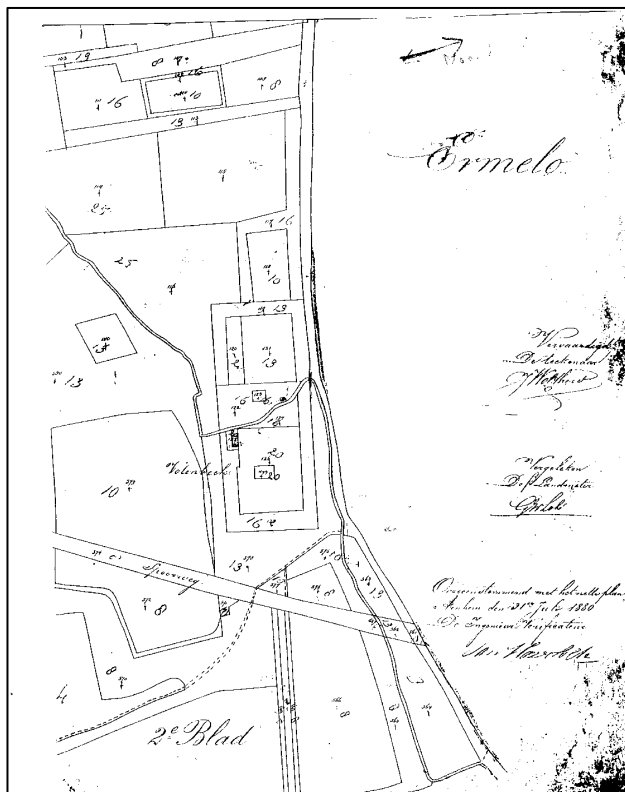
Treinhalte Volenbeek

De treinhalte Volenbeek werd in 1902 ingesteld. In hetzelfde jaar werd ook bij de Hogesteeg een halte ingericht. Een jaar eerder waren haltes ingesteld bij Bijsteren en bij de Meskampersteeg. Bij de haltes werden later wachthuisjes geplaatst. Bij de haltes stopte uitsluitend de buurttrein ('het lokaaltje'). De halte Volenbeek werd in 1926 opgeheven. Bekend is dat de zuster van de Puttense vereniging voor ziekenverpleging, mejuffrouw Van Erp, benoemd in 1902, vaak gebruik maakte van het lokaaltje om bij haar patiënten te kunnen komen. Boeren uit de omgeving gebruikten het lokaaltje om de markten te Nijkerk, Zwolle of



Utrecht te bezoeken. Veel boeren woonden in de omgeving van de haltes.

Bouwtekeningen wachthuisje stopplaats Volenbeek, behorende bij de bouwvoorstellen in 1906.



Kadastrale kaart circa 1880. De contouren van de vroegere tuinaanleg en ook de zichtgang zijn te herkennen.

+++