

Museumstuk nader belicht: Cupellen

Maria Smit—Toledo

Tijdens een opgraving in 1992 aan de Smeepoortstraat in Harderwijk werd er een groot aantal grijze, aarden schaaltes met een doorsnede van 3 à 4 cm gevonden (cupellen). Hiermee werd het goud- of zilveragehalte bepaald middels een bepaald procedé.

Gelderse Munt

Elke provincie en sommige steden sloegen vroeger hun eigen munt. Zo stond de Gelderse Munt in Nijmegen. Door de oorlogsdreiging (80-jarige oorlog) werd de Gelderse Munt in 1584 door de Hertog van Gelre en Zutphen naar Harderwijk verplaatst, dit in verband met de gunstige ligging van de stad. In geval van nood hadden ze met hun kostbare edelmetaal een veilige tocht over zee.

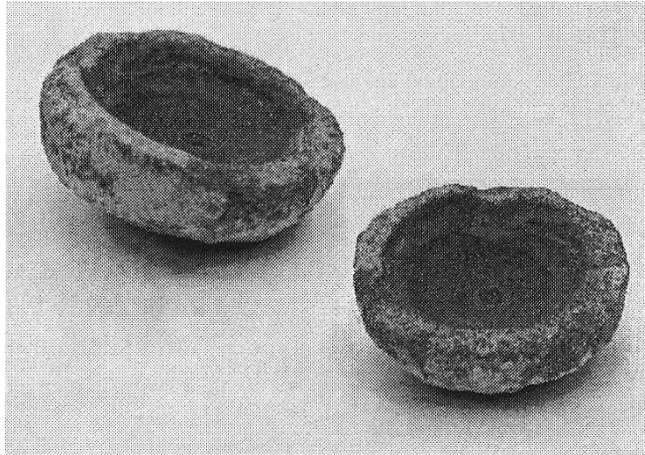
De Gelderse Munt vestigde zich in het vroegere klooster Clarendal van de Grauwe Susteren. Zij droegen in 1580 het gebouw, als gevolg van de Reformatie over aan het Stadsbestuur.

Tussen 1584 en 1806 hebben verschillende muntmeesters daar hun munten geslagen, ook muntmeesters uit Putten: Coenraad Hendrik Cramer (1714-1724) en Johan Cramer (1752-1757). De muntmeester was verantwoordelijk voor de productie van de munten. De eerste muntmeesters werden door de vorst aangesteld om munten te slaan. Ook werd er iemand in dienst genomen om het uiterlijk en het gewicht van de munten te controleren: de Waardijn. Hij woog en registreerde de munten. Een keurmeester controleerde of de munten het juiste goud- of zilveragehalte bezaten. Eén op de 500 munten werd in een verzegelde kist (muntbus) gedaan en op gezette tijden in aanwezigheid van de muntmeester en vertegenwoordigers van de overheid gecontroleerd. In 1806 maakte het bewind van de Franse koning Lodewijk Napoleon een eind aan provinciale munten. Sinds 1807 is de Rijksmunt te Utrecht het enige munthuis van ons land.

Cupellen

Cupellen, de kleine grijze schaaltes van een poreuze stof werden gebruikt om door middel van lood bij gloei-hitte het goud- of zilveragehalte te bepa-

len. Toevoeging van onedele metalen bij edele metalen dient als zuivering: onedele metalen zakken in de poreuze cupellen. Het gewicht moest precies aan de voorafgestelde eisen voldoen. De cupellen werden na gebruik weggegooid; ze werden dus maar eenmalig gebruikt. Tijdens de opgraving in 1992 zijn er ongeveer 1300 cupellen gevonden. Ze zijn te bewonderen in ons museum De Tien malen.



Afb.1: De cupellen (foto: Jolette v.d.Eijden)

+++