

Museumstuk Nader Belicht: Pingsdorfpot

Maria Smit- Toledo

Inleiding

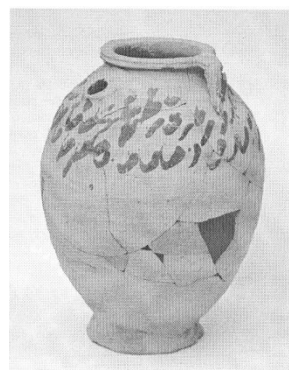
Naar aanleiding van gedane vondsten in februari 1992 werd in juli 1992 door de archeologische werkgroep van het Puttens Historisch Genootschap een opgraving gedaan in de buurtschap Hussel te Putten. Er werden sporen van bewoning aangetroffen, daterend van de vroege ijzertijd tot de late middeleeuwen. Het was een zeer leuke, gezellige, saamhorige en vooral een interessante opgraving. Er werd in tropische weersomstandigheden gegraven. Het ploeteren werd beloond met veel vondsten. We vonden een dubbele rij paalsporen, een waterput, veel fragmenten van aardewerk, vuursteen, een fragment van een weefgetouw en nog veel meer.

Een pracht vondst werd gedaan door Henk Vij ge. Henk vond in de wand van een afvalkuil een paar geel/witte scherven. Héél voorzichtig werden de scherven met een troffeltje uit het zand gehaald. Enthousiast werd hij toen hij zag dat het ging om pingsdorfscherven uit de 10° - 11° eeuw. Het bleek zelfs om een complete pingsdorftuitpot te gaan. Helaas het enige wat ontbrak was het tuitje.

Pingsdorfaardewerk

Men noemt Pingsdorfaardewerk ook wel importaardewerk. Pingsdorf was een betere kleisoort en werd harder gebakkeru waardoor het waterdicht werd en minder breekbaar dan kogelpotten. Het werd met de hand gevormd en geproduceerd in Duitsland en Zuid-Limburg.

Pingsdorfaardewerk is de herkennen aan de met verf (ijzeroxyde) geschilderde simpele motieven Meestal werden boven aan de pot strepen, stippen of komma's geschilderd. De tuit is dus buisvormig en van buitenaf op de pot aangebracht. De pingsdorftuitpot opgegraven in Husselerveld, Staat in het museum 'de Tien Malen' en het in zeker de moeite waard om hem eens te komen bewonderen.



De pingsdorftuitpot, helaas zonder tuitje. Foto 'museum De Tien malen'